

# 大華建設股份有限公司

## 114 年度重大議題分析及風險管理運作及執行情形

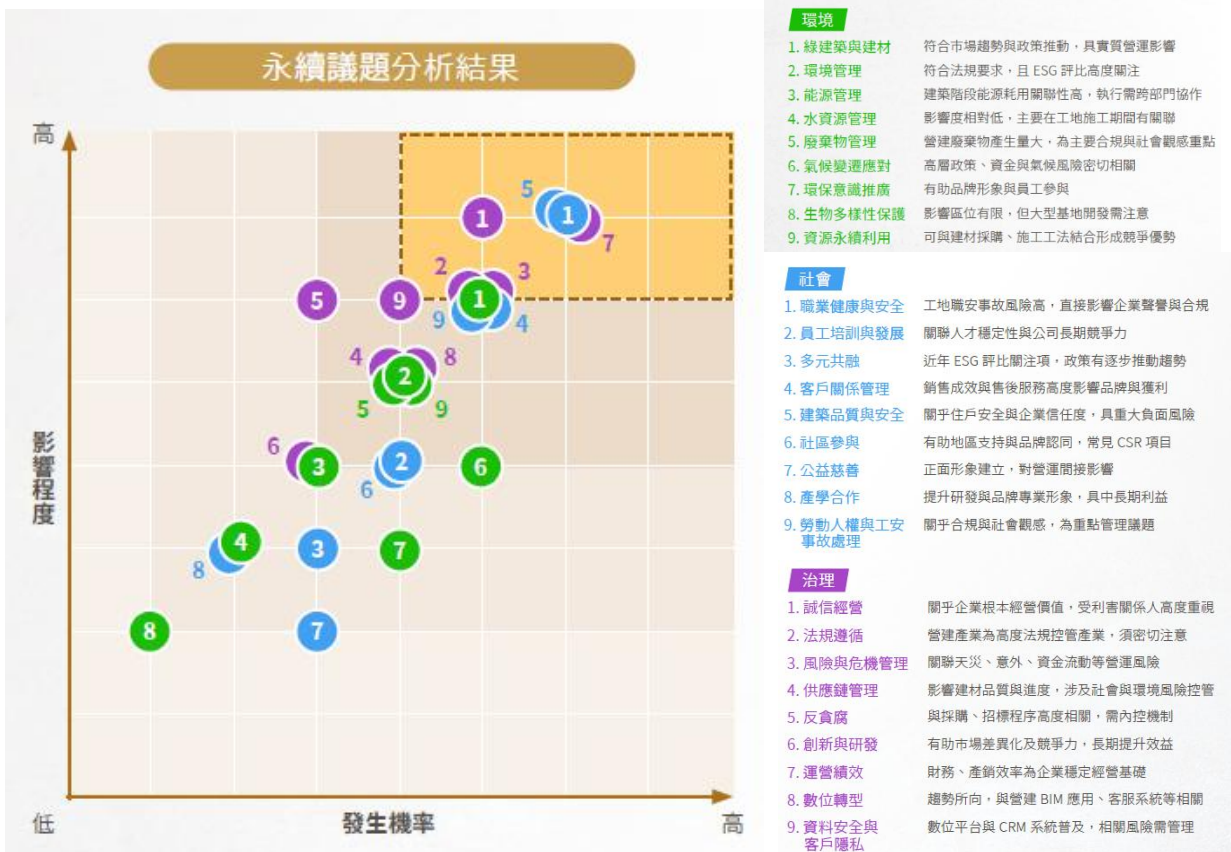
### 一、重大議題分析

由永續發展小組負責規劃，依循 GRI 準則，並參考歷年永續議題鑑別結果、國內外同業標竿、國際 ESG 趨勢、產業重視議題、價值鏈及相關指標，於環境、社會及經濟等 3 大永續面下，透過線上問卷進行利害關係人調查，共擇定 10 大利害關係人著重之重大風險議題，本公司並就該 10 大重大議題說明應對策略如下：

重大議題	風險評估項目	應對策略及管理策略
環境	綠建築與建材	<ul style="list-style-type: none"> <li>● 規劃設計時將綠建材使用及建築生命週期納入考量。</li> <li>● 建置及執行供應商篩選機制。</li> <li>● 導入碳足跡盤查制度。</li> </ul>
社會	建築品質與安全	<ul style="list-style-type: none"> <li>● 完善營造制度，全方位檢視工作流程。</li> <li>● 施工過程定期進行內部稽核（每月一次）與外部檢查（每季一次）</li> <li>● 強化供應商管理，確保建材來源合規</li> </ul>
	客戶關係管理	<ul style="list-style-type: none"> <li>● 建立客戶意見即時回覆機制</li> <li>● 鄰里服務</li> <li>● 對已購客定期舉辦活動</li> </ul>
	職業健康與安全	<ul style="list-style-type: none"> <li>● 建置職業安全衛生設備。</li> <li>● 提供全體員工定期健康檢查。</li> </ul>
	勞動人權與工安事故處理	<ul style="list-style-type: none"> <li>● 訂定安全衛生工作守則。</li> <li>● 辦理教育訓練及消防演練。</li> <li>● 設立勞資溝通機制，確保員工權益。</li> </ul>
經濟	誠信經營	<ul style="list-style-type: none"> <li>● 辦理教育訓練。</li> <li>● 制定誠信經營政策與防範方案，並定期向董事會報告。</li> <li>● 內部人簽署誠信經營聲明書。</li> <li>● 設立獨立檢舉管道。</li> </ul>
	法令遵循	<ul style="list-style-type: none"> <li>● 辦理教育訓練。</li> </ul>

	<ul style="list-style-type: none"> <li>● 建立法規追蹤機制</li> <li>● 公司規範制度化，提升治理績效</li> </ul>
營運績效	<ul style="list-style-type: none"> <li>● 訂定營收與獲利目標，並進行季度檢討。</li> <li>● 強化土地開發與市場分析，提高投資回報率。</li> </ul>
資訊安全與客戶隱私	<ul style="list-style-type: none"> <li>● 修訂及查核作業程序之執行。</li> <li>● 辦理員工資安教育訓練。</li> </ul>
風險與危機管理	<ul style="list-style-type: none"> <li>● 訂定並執行「風險管理守則」。</li> <li>● 針對各項風險擬定 SOP 處理制度。</li> </ul>

## 【永續議題分析結果】



## 二、風險管理運作及執行情形

### (一) 風險管理政策與程序

為強化公司治理並建立健全之風險管理機制，將各項業務可能產生之風險控制在可承受之範圍內，達成風險與報酬合理化目標，本公司訂定「風險管理守則」作為風險管理之最高指導原則。

此外，大華建設於 2022 年 3 月正式簽署成為 TCFD 支持者 (Supporter)，並制定「永續發展實務守則」，遵循環境相關法規並參考氣候相關財務揭露 (Task Force on Climate-related Financial Disclosures, TCFD) 建議書架構，系統性辨別氣候變遷相關風險及機會。

本公司每年定期評估風險，並針對各項風險擬定風險管理政策，涵蓋管理目標、組織架構及權責歸屬等，透過辨識、評估機會與風險，以擬定相關應變方法，並定期檢討風險管理之執行，風險辨別流程如下：

第一步： 蒐集議題	參考 TCFD、ISO 14064 等揭露建議及其他國內外相關機構發布之報告與資訊，臚列相關風險與機會因子。
第二步： 風險及機會辨識	以風險管理小組為權責單位，針對特定風險與機會因子進行情境分析，辨識風險發生可能性、衝擊程度、發生時間及財務衝擊。
第三步： 重大風險與機會排序	請相關部門協同評估相關風險與機會發生時，可能造成的潛在影響與衝擊，並依據衝擊強度及發生機率進行重大性排序。
第四步： 潛在財務衝擊彙整	針對重大風險與機會探討其對於大華建設潛在的財務衝擊，並依據風險分析之評估結果訂定因應策略，以提升衝擊下之應對能力。

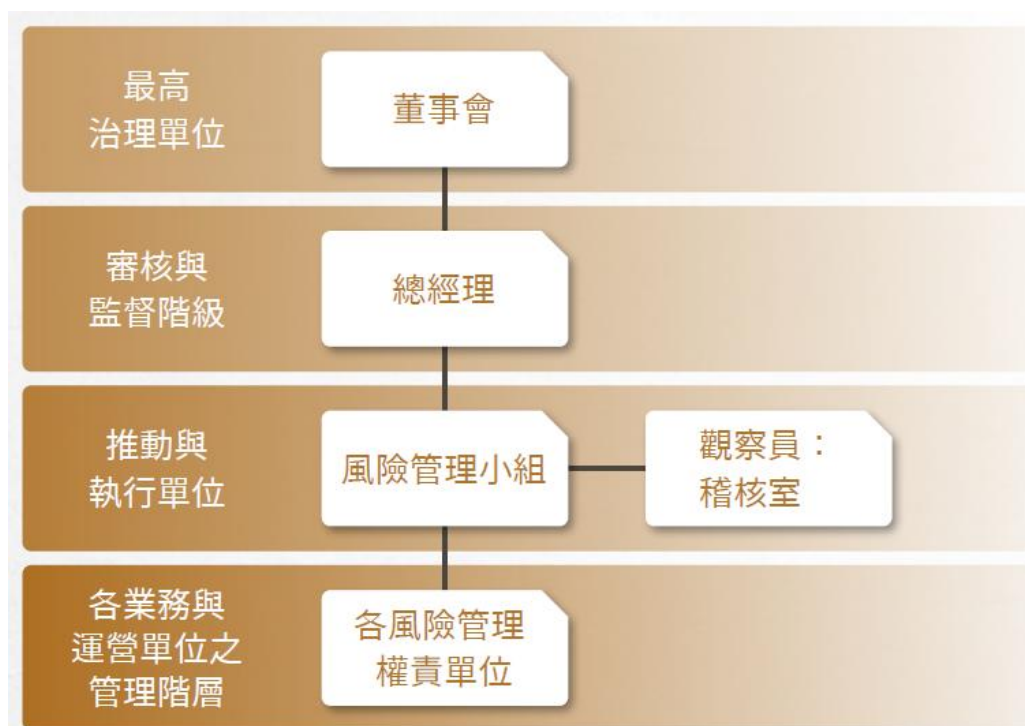
## (二)風險管理範疇

為健全風險管理之功能，本公司承諾以積極並具成本效益的方式，透過風險辨識、風險評估、風險控制及監督、風險溝通等管理程序審視公司可能面臨之風險，包括市場、流動性金融風險等財務面考量，或如法規遵循、資訊安全、氣候環保、社會議題等非財務風險衝擊，透過定期的風險評估，以風險矩陣圖瞭解風險事件發生的頻率及對公司營運衝擊的嚴重度，定義風險的優先順

序與風險等級，並依風險等級採取對應的風險管理策略。

### (三)組織架構

大華建設之董事會為氣候政策與風險管理的最高監督單位，針對風險管理小組運作情形及計畫提出建議，以遵循法令、推動並落實公司整體風險管理為目標。董事會下設有風險管理小組，由總經理統領各部室最高主管組成，負責鑑別與管理經濟、環境和社會主題及其風險和機會，並定期向董事會報告。



### (四)運作情形

#### 1. 轉型風險 (Transition Risks)

類別	風險項目	潛在財務影響	關鍵因應策略與重大績效
法規風險	溫室氣體排放成本提高	面臨碳費徵收壓力，減碳設備投資與碳盤查成本上升	<ul style="list-style-type: none"> <li>完成企業類別 1、類別 2 溫室氣體盤查</li> <li>推動低碳營運（無紙化、節能建材）</li> <li>參與政府低碳示範案爭取獎勵容積</li> </ul>
	主管機關對能源效率監督加	因需使用符合規範之高效能材料、設備，	<ul style="list-style-type: none"> <li>遵循最新建築技術法規導入高能效材料</li> </ul>

	強	營建成本增加；若未 合規將面臨罰鍰	·新建案取得綠建築、智慧建 築標章比例持續提升
市場風險	客戶偏好改變	未掌握市場轉變將影 響建案銷售與品牌競 爭力，交屋延遲致資 金周轉困難	·導入永續建築元素強化「陽 光、空氣、水」品牌形象 ·建案前期進行市場調查與碳 認知評估
技術風險	低碳技術轉型 與材料替代	採用綠建材與新工法 初期成本高、施工複 雜度增加	·推動 BIM 預排與鋁模板取 代木模板 ·與綠色供應商合作開發再生 磁磚、IH 無明火爐等
名譽風險	未能回應外部 ESG 期待	恐遭排除於綠色金 融、ESG ETF，導致 資金成本上升與評價 降低	·定期揭露永續績效與 TCFD 資訊 ·提升永續網站與官網 ESG 互動功能

## 2. 實體風險 (Physical Risks)

類別	風險項目	潛在財務影響	關鍵因應策略與重大績效
急性風 險	極端氣候事 件 (颱風、 豪雨、洪 水)	工地施工延誤、設 備損壞、保險與復 原支出上升	·購地時納入氣候變遷災害風 險圖台分析 ·工地實施防災演練與設施強 化 (排水、堤防) ·每案進行氣候災害因應計畫 與保險檢討
慢性風 險	平均氣溫上 升	用電量上升、施工 人員中暑事件增 加、效率下降	·推動智慧建築與節能空調 ·工地設置遮陽與降溫設施、 供水系統 ·導入總部與工地能源管理系 統 (EMS)

## 3. 氣候變遷機會 (Climate-Related Opportunities)

類別	機會項目	潛在財務效益	關鍵因應策略與重大績效
能源效率	提升建築與營 運節能效率	降低長期電費支出、 提升資產評價、降低 碳足跡	·導入 LED 照明、變頻設備 ·導入能源管理系統與自動監 控 ·協助客戶節能可提升顧客滿 意度
市場機會	綠建築與智慧 建築市場需求	提高建案附加價值與 售價、取得政策獎勵	·所有新案申請綠建築標章 (至少合格級)

	成長	(容積或標章)	·智慧建築比例逐年提升
技術創新	數位與模組化建築技術導入	降低人力依賴、提高建築品質與效率	·推行 BIM、鋁模板工法、工地數位巡檢 ·開發智慧客服 APP 與線上驗收機制
財務激勵	綠色金融與 ESG 資金納入	可取得低利融資、獲得 ESG 投資與基金青睞	·提升 TCFD、SASB 揭露程度 ·申請永續評比與外部認證 ·建立永續績效指標追蹤系統

