

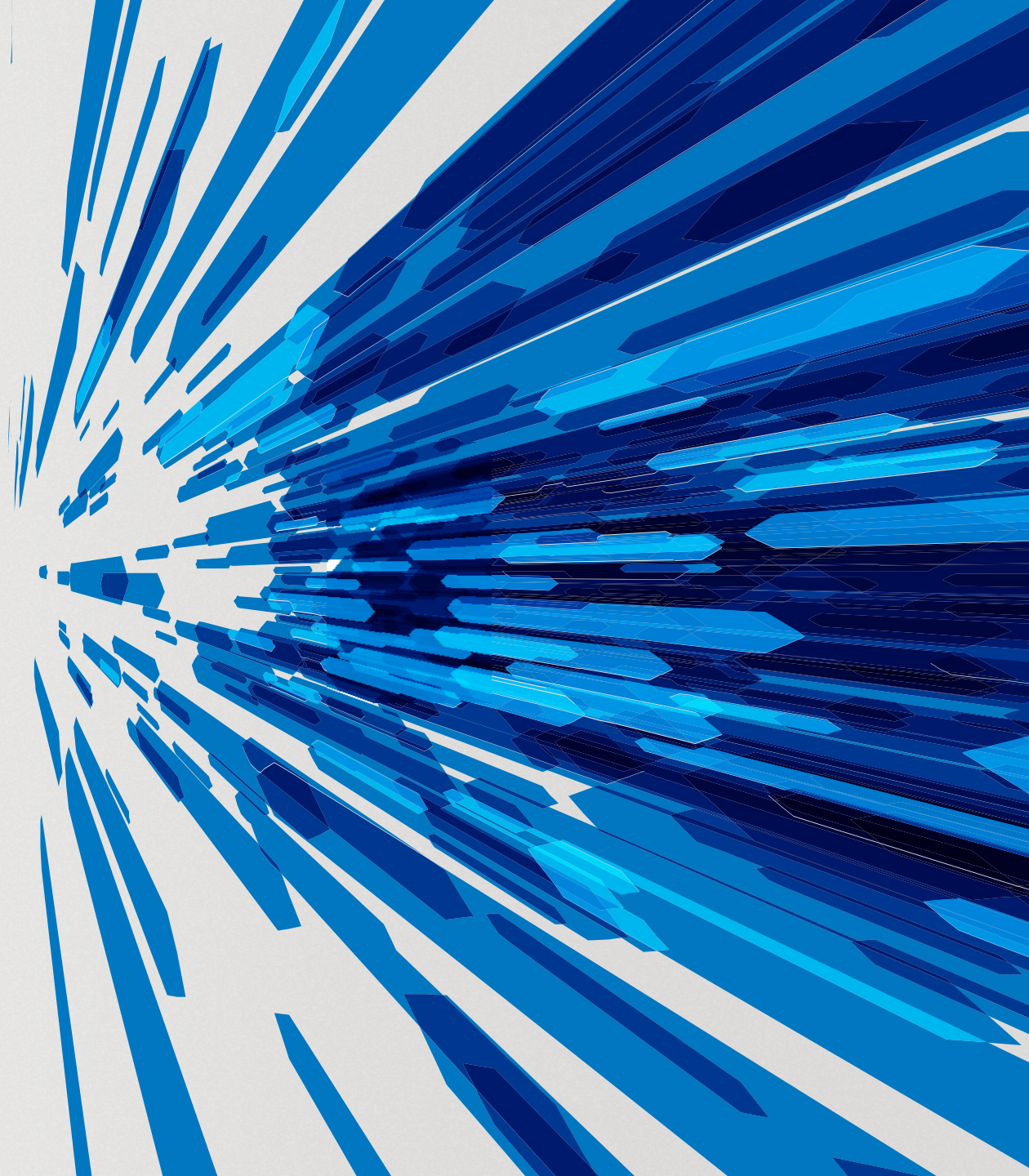


Delphi

大 華 建 設 股 份 有 限 公 司

股票代號:2530

2021年法人說明會





目錄

●	免責聲明	03
●	大華版圖	04
●	營運概況	08
●	財務資訊	13
●	Q&A	18




免責聲明

本簡報及同時發佈之相關訊息所提及之前瞻性資訊，係本公司基於公司資料及整體經濟發展現況所得之資訊。

此類前瞻性資訊將受風險、不確定性與推論所影響，部份將超出我們的控制之外，實際結果可能與這些前瞻性資訊大不相同。其原因可能來自於各種因素，包括但不限於原物料成本增加、市場需求，各種政策法令與金融經濟現況之改變以及其他非本公司所能控制之風險等因素。

本簡報資料中所提供之資訊並未明示或暗示的表達或保證其具有正確性、完整性、或可靠性，亦不代表本公司、產業狀況或後續重大發展的完整論述論。對未來的展望，反應本公司截至目前為止對於未來的看法對於這些看法，未來若有任何變更或調整時，〈本公司〉並不保證本簡報資料之正確性，且不負有更新或修正本簡報資料內容之責任。

此簡報及其內容未經本公司書面許可，任何第三者不得任意取用。



大華版圖



大華建設

1960年 12月 創立

- 1995年 10月 股票上市
- 2021年 1月
- 2021年 10月
- 資本額11.53億
- 資本額52.07億
- 資本額72.07億





華鑑營造

取得時間：2021年3月

資本額：1.23億元

承攬工程

- 大華首捷案
- 青溪段A案
- 青溪段B案
- 樂捷段A案
- 沙鹿新站案



華建開發

設立時間：1998年6月

資本額：3.12億元


開發個案：台北市大同區太原路案

基地面積：742.63坪

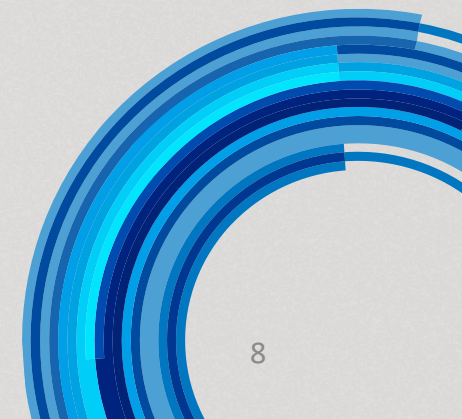
開發型態：都市更新採協議合建 權利變換方式

開發進度：事業計畫.權利變換併送





營運概況



一甲子歷程

成立・前身為
「台灣製帶廠股份有限公司」

1960

1964

更名為
「大華帆布股份有限公司」

1978

改組為
「大華興業股份有限公司」

1985

更名為
「大華建設股份有限公司」

1995

股票正式於
台灣證券交易所股份有限公司
集中市場上市買賣
(2530)

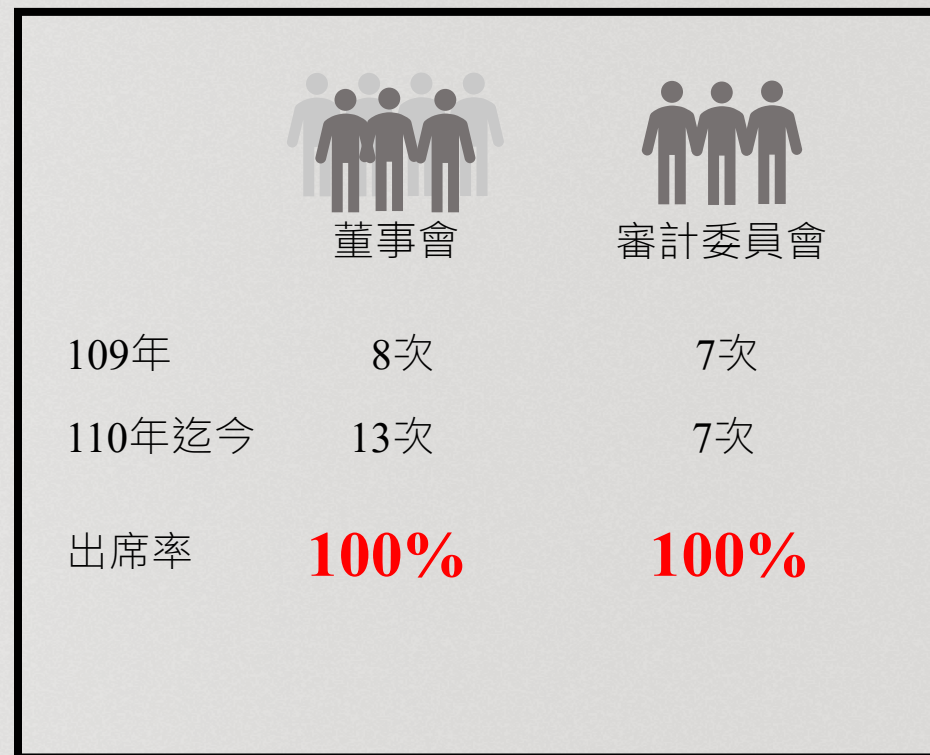
2021/10

實收資本額為
7,207,525仟元

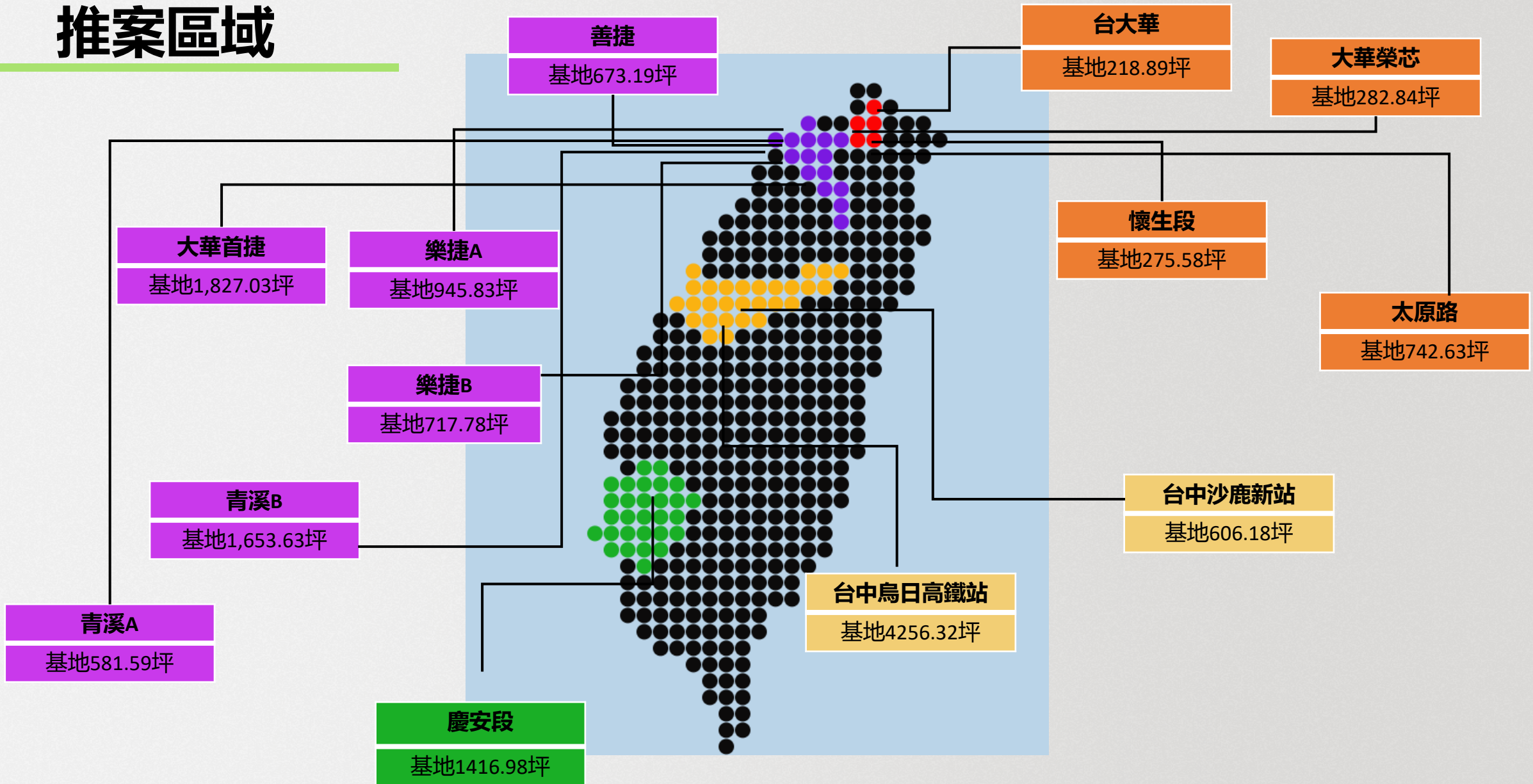
2021/11

2021年11月30日股東
臨時會通過私募發行普
通股,發行股數以不超
過140,000仟股為上限。

公司治理(ESG)推動大事記




推案區域

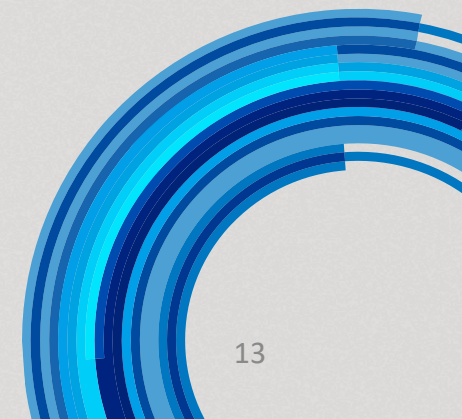


預計完工時程

建案	區位	方式	計畫總銷(億元)	2022	2023	2024	2025	2026	2027	2028
大華榮芯	北市	合建	4.34	Q1						
台大華	北市	自建	15.69	Q3						
大華首捷	桃園	合建	34.83		Q1					
青溪A	桃園	自建	11.61		Q1					
樂捷A	桃園	合建	22.17		Q2					
青溪B	桃園	自建	35.06			Q1				
台中沙鹿新站	台中	自建	7.54			Q1				
善捷段	桃園	自建	15.24			Q2				
樂捷B	桃園	自建	16.99			Q4				
台中烏日高鐵	台中	自建	138.9				Q3			
慶安段	台南	自建	19.84				Q3			
懷生段都更案	北市	都更	39.13						Q1	
太原路都更案	北市	都更	82.94							Q1



財務資訊



合併資產負債表

單位：新台幣仟元

項 目	106年	107年	108年	109年	110年第3季
流動資產	5,588,134	4,990,988	4,985,390	8,433,839	17,044,222
不動產、廠房及設備	123,141	120,413	118,586	117,874	119,223
無形資產	-	-	-	-	11,410
其他資產	27,969	26,991	45,753	79,153	56,181
資產總額	5,739,244	5,138,392	5,149,729	8,630,866	17,231,036
流動負債	1,588,711	983,792	1,792,993	2,220,003	4,809,962
非流動負債	687,709	742,686	12,328	10,305	3,755,992
負債總額	2,276,420	1,726,478	1,778,246	2,230,308	8,565,954
歸屬於母公司業主之權益	3,208,469	3,244,403	3,113,038	6,148,136	8,416,447
股本	2,707,525	2,707,525	2,707,525	5,207,525	7,207,525
資本公積	11,070	11,381	9,141	658,613	1,018,613
保留盈餘	525,829	477,355	400,161	281,438	189,426
其他權益	--	(5,322)	(3,789)	560	883
庫藏股票	(35,955)	(27,761)	-	-	-
非控制權益	254,355	248,736	258,445	252,422	248,635
權益總額	3,462,824	3,411,914	3,371,483	6,400,558	8,665,082



合併損益表

單位：新台幣仟元

項 目	106年	107年	108年	109年	110年第3季
營業收入	69,225	1,212,121	10,170	87,377	6,422
營業毛利(損)	11,402	198,053	8,265	25,427	6,422
營業利益(損失)	(107,165)	68,178	(67,951)	(63,943)	(49,572)
營業外收入及支出	(9,881)	(33,514)	(5,898)	(30,717)	(43,912)
稅前淨利(淨損)	(117,046)	34,664	(73,849)	(94,660)	(93,484)
本期淨利(損)	(122,409)	20,066	(75,294)	(95,668)	(94,430)
本期其他綜合損益	2	(577)	3,003	1,097	(1,046)
本期綜合損益總額	(122,407)	19,489	(72,291)	(94,571)	(95,476)
淨利(損)歸屬於母公司業主	(114,220)	26,874	(68,696)	(89,645)	(90,643)
淨利(損)歸屬於非控制權益	(8,189)	(6,808)	(6,598)	(6,023)	(3,787)
綜合(損)益總額歸屬於母公司 業主	(114,218)	26,301	(65,696)	(88,548)	(91,689)
綜合損益總額歸屬於非控制權 益	(8,189)	(6,812)	(6,595)	(6,023)	(3,787)



財務數據

單位：新台幣仟元

項 目	106年	107年	108年	109年	110年第3季
每股淨值	11.97	12.05	11.50	11.81	11.68
每股盈餘	(0.43)	0.10	(0.25)	(0.32)	(0.17)
現金股利分派(元/每股)	-	0.30	0.10	-	-





感謝
對本公司的支持與愛護

<http://www.delpha.com.tw>



Q & A